

5. - 2 9) 検定結果 大型鶏交雑

YD×YA (RIR×RIR) 雌系種鶏 肉用タイプ (PS♀) 31年度

(1) 体重 (表3、図1参照)

体重は、4週齢・8週齢を10%抽出(10羽)、12週齢・18週齢を全羽数、40週齢を60%抽出(50羽)として測定した。

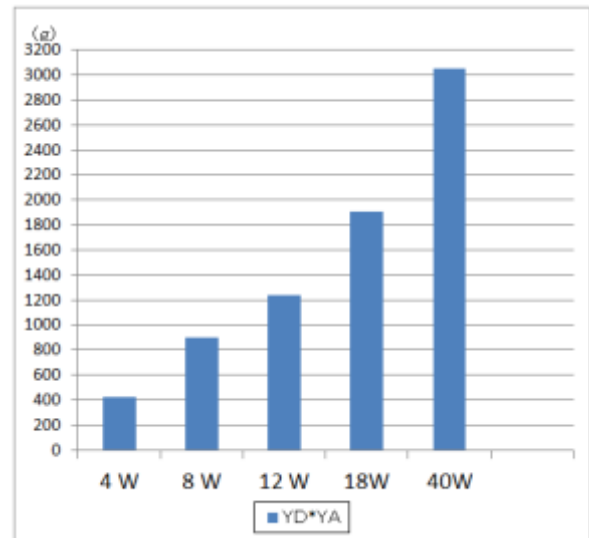
育成期間の4週齢(28日齢)から12週齢(84日齢)は、14日齢から制限給餌を開始したため、12週齢時で1.24kg、18週齢では1.91kgで体重が抑制された。産卵が始まった18週齢以降は、産卵を促すため給餌量を段階的に増量したことから、成鶏期の40週齢では3.05kgとなった。

	4週齢	8週齢	12週齢	18週齢	40週齢
	26日齢	54日齢	84日齢	126日齢	280日齢
平均体重	428	896	1,240	1,906	3,047
最大	475	930	1,562	2,460	3,611
最小	372	824	880	1,616	2,057
標準偏差	33.2	30.2	143.2	168.9	327.6
変動係数	7.75	3.37	11.55	8.87	10.75
数	10	10	78	78	50

※ 表3における12週齢の全数測定において、
発育不良等により極端に低い体重のものは、
異常値として集計から除外した。

(参考) 純粋種の平均体重 (31年鶏: 40W雌)

- ・ YD : 3,664 g (岡崎牧場系)
- ・ YA : 1,960 g (岡崎牧場系)



(表3・図1) 平均体重の推移

(2) 羽色・外貌特徴

ア 0 週齢時（羽色のみ(20 羽抽出)）（図 2 参照）

羽色は、その組合せの中で多く占めている羽色タイプを順に、羽数をカウントすることとした。

「YD×YA」の羽色は、全て（20 羽中 20 羽）が羽色タイプ I（褐色）であった。



(図 2) <YD×YA>の羽色

イ 12 週齡時（羽色・外貌特徴：全羽数）（図 3 参照）

「YD×YA」は、全てが羽色タイプ I（濃褐色）であった。外貌の特徴は、何れも体型が卵用種型（地鶏型）、冠は全て単冠で、脚色は黄色一部黒色（一部は褐色が混在）であった。

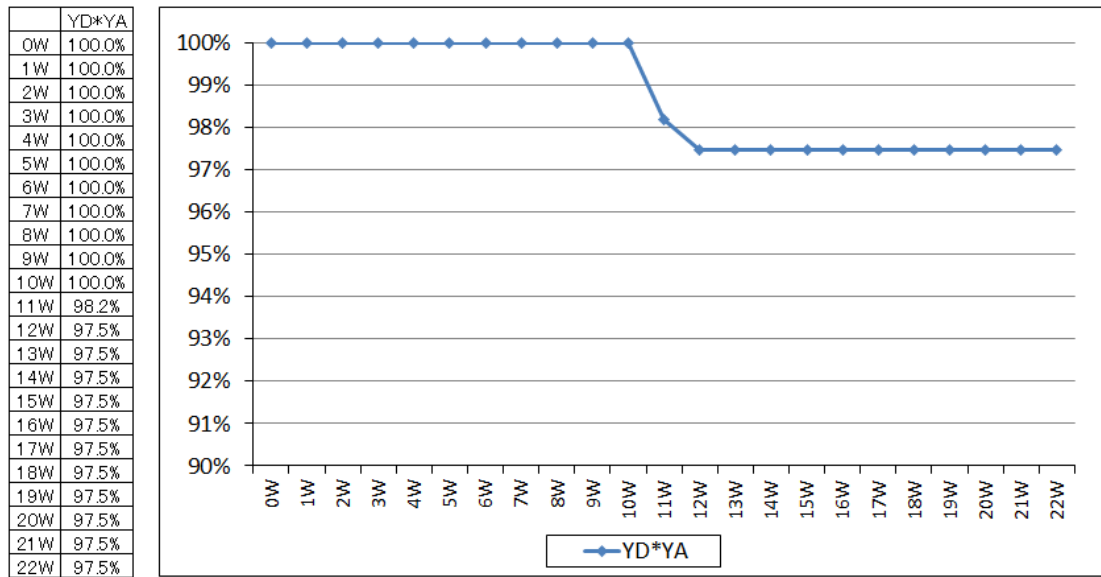


(図 3) <YD×YA> 羽色タイプ I の羽色・外貌の特徴

(3) 育成率・生存率

ア 育成率 (表 4・図 4 参照)

11 週齢で削そうにより 2 羽淘汰し、期間中の育成率は 97.5% であった。

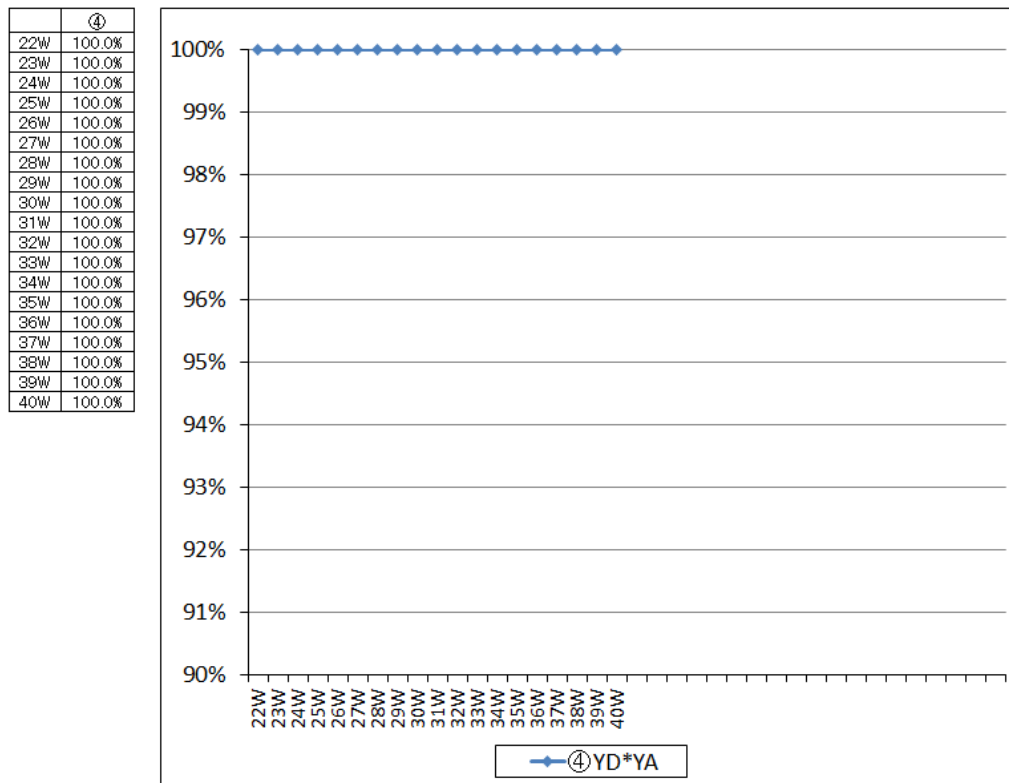


- ※ 日齢毎の育成率を各週で平均化した育成率。
- ※ 22Wは154日齢時(1日間)の育成率。
- ※ 傷病によらない淘汰鶏(誤鑑別・事故死・検査淘汰等)は、育成率算出より除外(え付羽数から除外)。

(表 4・図 4) 育成率の推移

イ 生存率 (表 5・図 5 参照)

期間中のへい死・淘汰はなく、検定終了時の 40 週齢 (286 日齢) までの生存率は 100 % であった。



- ※ 日齢毎の生存率を各週で平均化した生存率であることに留意。
- ※ 22Wは155~160日齢時(6日間)の生存率。
- ※ 40Wは286日齢まで(7日間)の生存率。
- ※ 傷病によらない淘汰鶏(誤鑑別・事故死・検査淘汰)は、生存率算出より除外(154日齢時の羽数から除外)。

(表 5・図 5) 生存率の推移

(4) へい死・淘汰要因 (表 6 参照)

14 日齢からの制限給餌の影響からか、削そうが発生し、検定終了時の 286 日齢までのへい死・淘汰率は 2.5%となった。

(表 6) へい死・淘汰率 (日齢/羽数)

区 分	YD×YA
削そう(消耗死)	2.5% (79/2羽)
計	2.5% (2羽)

※ 大型鶏交雑は、40W(286日齢:R2/1/12)までのデータとした。

※ へい死・淘汰率は、え付羽数から誤鑑別などを除いたものを補正え付羽数とし、その羽数に対する率とした。

(5) 産卵性能

ア 各性能 (表 7 参照)

50%産卵日齢は、147 日齢。

ピーク産卵率は、97.8%。

168～286 日齢の期間産卵率は、93.6%。

(表 7) 各性能

区 分	50%産卵日齢	ピーク産卵率	期間産卵率
YD×YA	147 日 齢	97.8%	93.6%
	(146日齢：41.6% 147日齢：50.6% 148日齢：42.9%)	(184日齢：98.7% 185日齢：97.4% 186日齢：97.4% 平均 97.8%)	期間産卵個数：8,575 個 期間延べ羽数：9,163 羽 期間産卵率：93.6%

※ 「50%産卵日齢」は、産卵率が 50%に達した最初の日齢

※ 「ピーク産卵率」は、産卵ピーク時 3 日間の平均産卵率

※ 「期間産卵率」は、168～286 日齢の期間産卵個数／期間延べ羽数

(表 8) <参考> 純粋種の各性能 (31 年鶏：岡崎牧場系)

区 分	50%産卵日齢	ピーク産卵率	期間産卵率
YD純粋種	169 日 齢	79.2%	71.4%
YA純粋種	146 日 齢	97.2%	96.7%

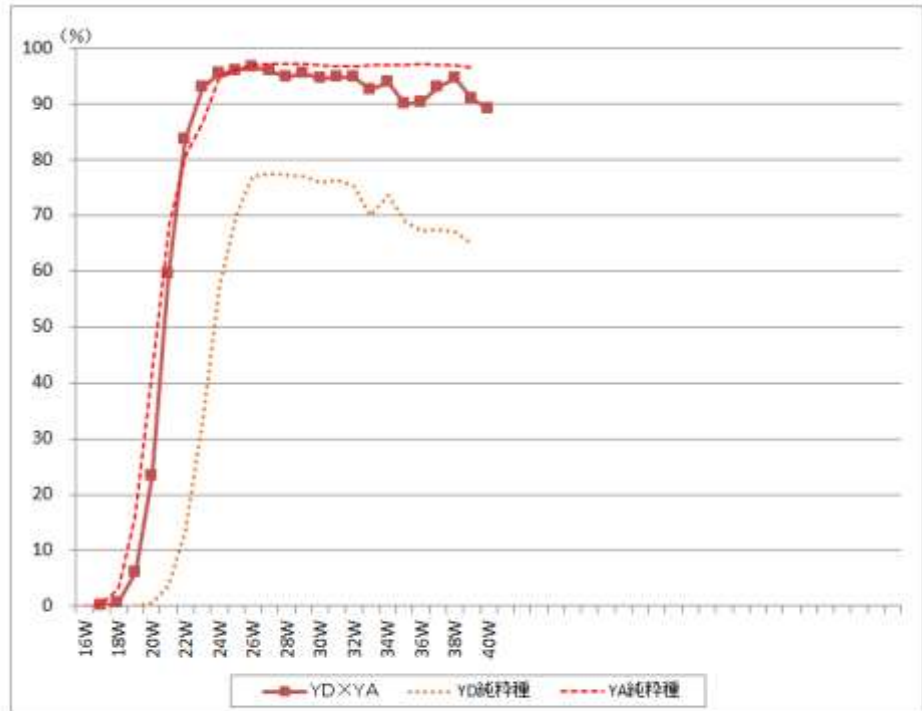
※ 「期間産卵率」は、168～286 日齢の期間産卵個数／期間延べ羽数

イ 週齢毎産卵率（表9・図6参照）

18週齢から産卵を開始し、20週齢から一気に上昇し、26週齢で産卵ピークを迎えた。その後の低下は緩やかで、30～39週齢にかけて90～95%を維持し、40週齢では89.1%となった。

（※ 純粋種のYD及びYAと比較し、YDよりも初産が3週間程度早い上、産卵ピークが非常に高く、期間産卵率全体が大きく押し上げられ、YAと同等程度に産卵性能が大幅に向上した。）

	YD×YA	YD純種	YA純種
7/22～16W	0.0%	0.0%	0.0%
7/29～17W	0.0%	0.0%	0.4%
8/5～18W	0.6%	0.0%	3.1%
8/12～19W	6.1%	0.0%	16.0%
8/19～20W	23.4%	0.5%	40.9%
8/26～21W	59.4%	3.7%	68.1%
9/2～22W	83.5%	13.3%	80.8%
9/9～23W	92.9%	33.3%	86.3%
9/16～24W	95.4%	57.3%	94.4%
9/23～25W	95.9%	69.6%	96.2%
9/30～26W	96.5%	77.0%	96.8%
10/7～27W	95.7%	77.4%	97.0%
10/14～28W	94.6%	77.3%	97.0%
10/21～29W	95.4%	77.1%	97.1%
10/28～30W	94.4%	75.8%	97.0%
11/4～31W	94.6%	76.2%	96.7%
11/11～32W	94.8%	75.1%	96.7%
11/18～33W	92.4%	70.0%	96.8%
11/25～34W	93.9%	73.5%	96.9%
12/2～35W	90.0%	69.0%	96.9%
12/9～36W	90.2%	67.3%	97.1%
12/16～37W	92.8%	67.5%	96.9%
12/23～38W	94.4%	67.0%	96.9%
12/30～39W	90.9%	64.8%	96.4%
1/6～40W	89.1%		



※ 日齢毎の産卵率を各週齢で平均化した産卵率
 ※ 表の黄色セルは産卵ピークの週

（表9、図6）週齢毎産卵率の推移

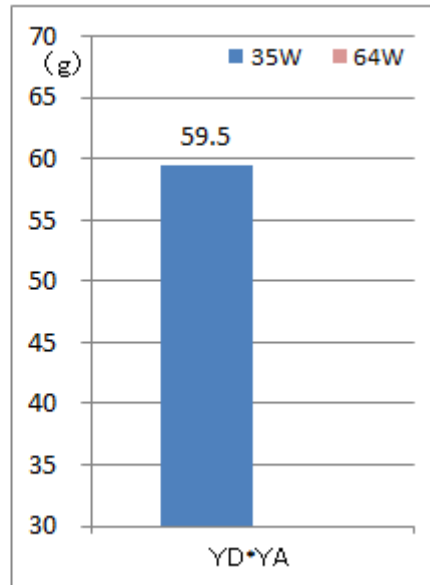
(6) 卵質性能

卵質性能は、35 週齢時の卵質検査において 60%抽出(60 個)として測定した。

ア 卵重 (表 10~11・図 7~8 参照)

卵重は、35 週齢では 59.5 g となった。

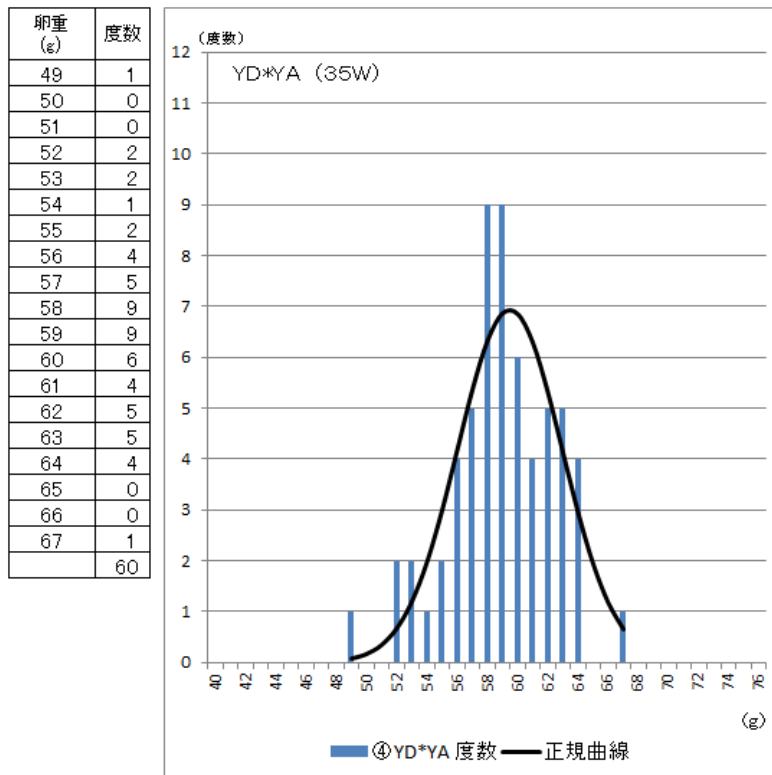
区分 (g)	YD * YA	
	35週齢	64週齢
平均	59.5	
最大	67.5	
最小	49.9	
標準偏差	3.4	
数(個)	60	



(参考)純粋種の卵重
(H31年鶏:岡崎牧場系)
YA純粋種
35週齢時: 57.2g
64週齢時: 57.9g

(図 10・図 7) 卵重の状況

これら全ての測定値からそれぞれ度数分布、正規曲線を求めた結果、表 11、図 8 のような分布となった。

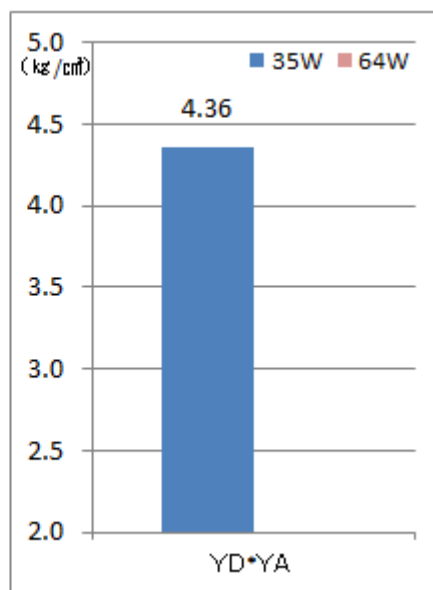


(表 11、図 8) 卵重の度数分布・正規曲線

イ 卵殻強度（表 12～13、図 9～10 参照）

卵殻強度は、35 週齢では 4.38 kg/cm²、検定終了時の 64 週齢で 3.71 kg/cm²となった。

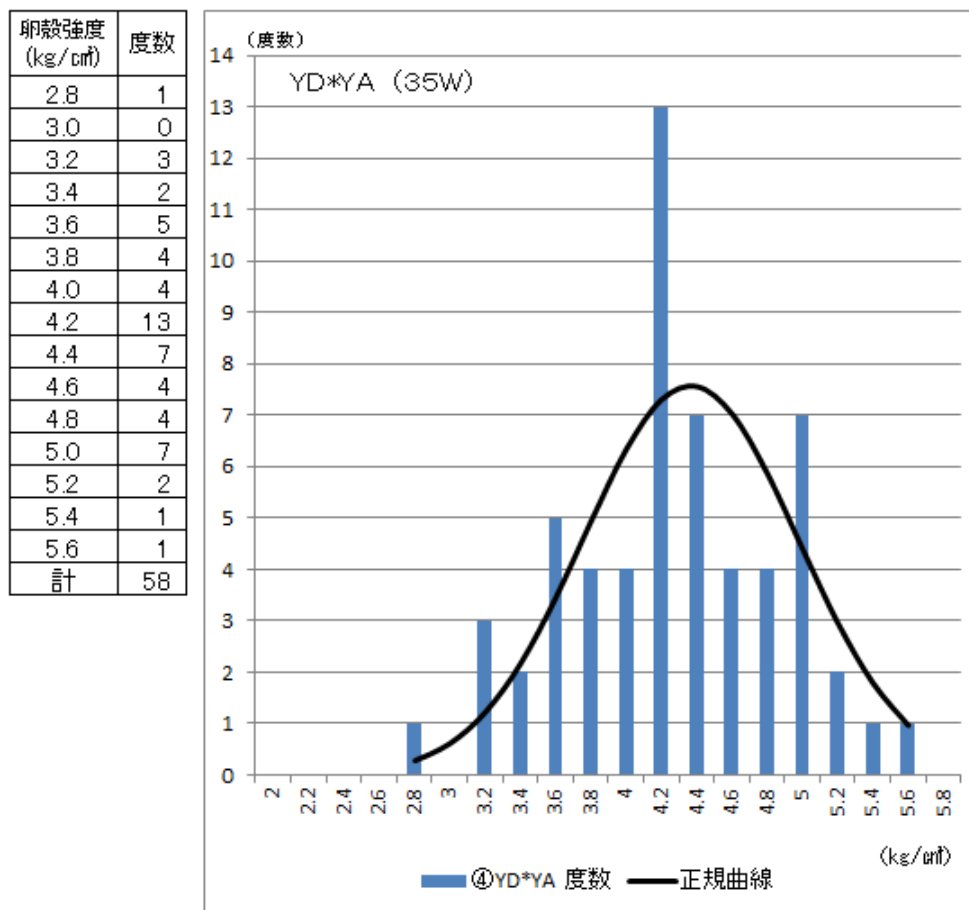
区分 (kg/cm ²)	YD * YA	
	35 週齢	64 週齢
平均	4.36	
最大	5.72	
最小	2.93	
標準偏差	0.61	
数 (個)	58	



(参考) 純粋種の卵殻強度
(H31年鶏:岡崎牧場系)
YA 純粋種
35 週齢時: 4.13kg/cm²
64 週齢時: 3.92kg/cm²

(表 12・図 9) 卵殻強度の状況

これら全ての測定値からそれぞれ度数分布、正規曲線を求めた結果、表 13、図 10 のような分布となった。



(表 13、図 10) 卵殻強度の度数分布・正規曲線

6. その他（参考）

<大型鶏交雑における飼料給餌量>

日齢	週齢	給餌量 (g)	ME (kcal)	種類
～13		自由摂取		卵すう
14～	2	36	104	
21～	3	41	115	中すう
28～	4	44	123	
35～	5	46	129	大すう
42～	6	49	135	
49～	7	51	140	
56～	8	53	146	
63～	9	60	165	
70～	10	65	179	
91～	13	70	193	
98～	14	75	206	
105～	15	80	220	
112～	16	85	234	
119～	17	90	248	
133～	19	98	270	
140～	20	98	277	
154～	22	103	291	
161～	23	108	306	
168～	24	113	320	
170～	24	123	348	
174～	24	133	376	
182～	26	138	391	
248～	35	143	405	

